

SEIKO

Cal. 6R35

Käyttöopas

Onnittelemme sinua tämän SEIKO-kellon valinnasta.
Oikean ja turvallisen käytön varmistamiseksi, lue nämä ohjeet huolellisesti ennen kellon käyttöä. Säilytä ohjeet.

- Metallirannekkeiden pituuden säätöpalveluja on saatavissa kellon myyjäiliikkeistä ja valtuutetuilta Seiko-kellosepiltä.
- Jos kellosi on varustettu suojakalvolla naarmuuntumisen estämiseksi, muista irrottaa se ennen kuin käytät kelloa.
- Muussa tapauksessa kalvon alle saattaa kertyä likaa, hikeä, pölyä tai kosteutta, jonka seurauksena voi syntyä ruostetta.

VAROITUS!

- Sukelluksen aikana ei saa suorittaa muita kuin tässä käyttöohjeessa manittuja toimia. Tuotteen virheellinen käyttö ja näytetyn sisällön väärinkäsitys voi johtaa kuolemaan tai vakavaan onnettomuuteen.
- Sukeltajan kello on apuväline, joka näyttää pääasiassa ajan kulumisen eikä takaa käyttäjän turvallisuutta. Käytä tätä kelloa lisänä, kun käytät turvallisen sukelluksen vaatimia laitteita (jäännöspainemittari, veden syvyysmittari jne.)
- Älä koskaan käytä tätä kelloa "saturaatio" sukellukseen heliumkasulla.
- Älä sukella käyttämällä tätä kelloa, ellet ole saanut asianmukaista koulutusta sukellukseen, hankkinut tarvittavan kokemuksen ja tekniikat sukelluksen turvallisuudelle. Pehdy perusteellisesti tämän tuotteen toimintaan ja käsitte-lyyn, ja tarkista sen toiminnot ennen jokaista sukellusta.

VAROITUS!

Lue seuraavat ohjeet ennen käyttöä ja noudata niitä tarkkaan.

Tarkista alla luetellut asiat ennen sukeltamista (ei koske saturaatiosukellusta).

- Kello toimii normaalisti.
- Akun jäljellä oleva varaustaso on riittävä ja pääjousi on riittävästi kiristetty.
- Kellon näyttötaulua ympäröivä kehysrengas kiertyy joustavasti (se ei saa olla liian kireä tai löysä).
- Nuppi ja muut ruuvit ovat riittävän kireällä.
- Rannekkeessa tai kellon lasissa ei ole halkeamia tai murtumia.
- Ranneke on luotettavasti kiinnitetty.
 - * Älä käytä kelloa sukellukseen, jos huomaat jonkin yllä mainituista seikoista.

Varoitus!

Älä käytä kellon nuppia tai painikkeita ollessasi sukelluksissa.

Varoitus!

Koska kellon käyttöympäristö voi vaikuttaa kuoren tai rannekkeen lisäksi myös sen sisäiseen mekanismiin, suositamme säännöllistä tarkastusta ja säätöä n. muutaman vuoden välein.

SISÄLLYSLUETTELO

1 Kellon käyttö

Käsittelyä koskevat varoimet	2
Sukellusta koskevat varoimet	3
Ennen sukeltamista	3
Sukelluksen aikana	3
Sukelluksen jälkeen	4
Kellokuoren rakenne	4
Mekaanisen kellon ominaisuudet (käsin vedettävä, automaattiveto)	4
Osien nimet ja toiminnot	4
Ruuvikierteinen nuppi	5
Vetojousen jännittäminen	5
Ajan ja päiväyksen asetus	5
Päiväyksen säätö kuukauden lopussa	6
Kierrettävän kehysrenkaan (Bezel) käyttö	6

2 Kellon korkean laadun säilytys

Päivittäinen hoito	7
Suorituskyky ja tyyppi	7
Lumibrite	7
Antimagneettiset ominaisuudet	7

(11)

Ranneke	8
Rannekkeen pikasäätö	9
Kellon hoito	10
Mekaanisten kellojen tarkkuus	10
Vianetsintä	11
Tekniset tiedot	11

1 KÄSITTELYÄ KOSKEVAT VAROTOIMET

Varoitus!

Seurauksena voi olla vakava loukkaantuminen, jos alla lueteltuja turvallisuusohjeita ei noudateta.

Lopeta kellon käyttö välittömästi seuraavissa tapauksissa:

- Jos kellon kuori tai ranneke on syöpynyt.
- Rannekkeessa on ulostyöntöviä nastoja.
 - * Ota yhteys kellon myyneeseen liikkeeseen tai valtuutettuun SEIKO-kelloseppään.

Säilytä kello ja tarvikkeet poissa pienten lasten ulottuvilta.

Huolehdi siitä, että lapsi ei vahingossa niele kellon akkua tai muita varusteita. Jos lapsi on niellyt akun tai jonkin lisävarusteen, ota välittömästi yhteys lääkäriin.

Varoitus!

Seurauksena voi olla loukkaantuminen tai aineellinen vahinko, jos turvallisuusmääräyksiä ei noudateta.

Vältä kellon säilyttämistä tai pitämistä seuraavissa paikoissa:

- Paikat, joissa on haihtuvia aineita (kosmetikkka kuten kynsilakka, hyönteismyrkyt, tinneri tmv.), jotka höyryntyvät.
- Paikat, joissa lämpötila putoaa alle 5°C pitkäksi ajaksi.
- Paikat, jotka ovat alttiina voimakkaalle magnetismille tai staattiselle sähkölle.
- Paikat, jotka tärisevät voimakkaasti.
- Paikat, joiden kosteus on suuri.
- Pölyiset paikat.

Jos huomaat allergisia reaktioita tai ihoärsytystä

Lopeta kellon käyttö välittömästi ja ota yhteys ihotautilääkäriin.

Muita varoituksia

- Metallirannekkeen pituuden säätäminen vaatii erikoisosaamista ja asiantuntemusta. Ota tällaisessa tapauksessa yhteys kellon myyjäliikkeeseen tai valtuutettuun SEIKO-kelloseppään välttääksesi mahdollisen loukkaantumisvaaran tai pienten osien katoamisen.
- Älä pura tai peukaloi kelloa.
- Pidä kello poissa pienten lasten ulottuvilta. Erityistä varovaisuutta on noudatettava, jotta vältytään vaaroilta tai allergiselta ihottumalta tai kutinalta, joka saattaa syntyä lasten koskettaessa kelloa.
- Mikäli kello on riipustyyppinen, kelloon kiinnitetty hihna tai ketju voi vahingoittaa kättä, kaulaa tai muita kehonosia.

Varoitus!

Älä koskaan käytä kelloa kyllästys-sukellukseen käyttämällä heliumkaasua.

Varoitus!

Ollessasi sukeltamassa, älä koskaan käytä kelloa muulla kuin tässä käyttöoppaassa mainitulla tavalla.

Varoitus!

Ennen kuin käytät sukeltajan kelloa, sinun on omattava asianmukainen koulutus eri sukellustyyppeihin ja riittävä taito sukeltaa turvallisesti. Sukellussääntöjä on noudatettava tiukasti sukelluksen aikana.

Varoitus!

Seurauksena voi olla loukkaantuminen tai aineellinen vahinko, jos alla lueteltuja turvallisuusmääräyksiä ei noudateta.



Älä kierrä nuppia tai vedä sitä ulos kellon ollessa märkä.

Vesi voi päästä kellon sisään.

- * Jos lasin sisäpinta on kondensoitunut tai siinä näkyy vesipisaroita, kellon vesitiiviyys heikkenee. Ota välittömästi yhteys liikkeeseen, josta kello on ostettu tai valtuutettuun SEIKO-kelloseppään.



Älä jätä kellon pintaa märäksi, hikiseksi tai likaiseksi pitkäksi aikaa.

Kellon vesitiiviyys saattaa heiketä, koska tiivisteet huononevat.



Älä pidä kelloa ranteessa ollessasi kylpemässä tai saunassa.

Höyry, saippua tai kuuman veden vaikutus saattaa nopeuttaa kellon vesitiiviyden heikkenemistä.

(11)

SUKELLUSTA KOSKEVAT VAROTOIMET (huomioi seuraava)

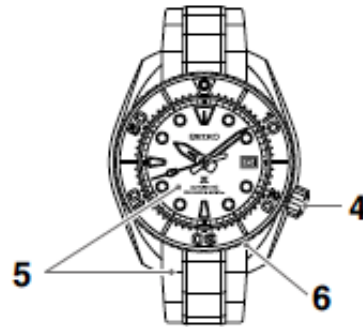
Ennen sukeltamista

Katso osio "Osien nimet ja toiminnot"

1. Tarkista, että aika on asetettu oikein.
2. Kierrä kelloon riittävästi vetoa nupilla, ettei se pysähdy ollessasi vedessä.
Katso osiot "Ruuvikerteinen nuppi" ja "Vetojousen jännittäminen".
3. Tarkista, että kierrettävä kehysrengas kiertyy pehmeästi (se ei saa olla liian löysä tai kireä).



4. Tarkista, että ruuvi on täysin sisäänkierretty.
Katso osio "Ruuvikierteinen nuppi".
5. Tarkista ettei kellon lasissa tai rannekkeessa ole näkyviä halkeamia tai naarmuja.
6. Varmista, että ranneke on kiinnitetty kelloon kunnolla (jousitapit, puristimet jne.).



Huom!

Jos kellossa ilmenee toimintavika, ota yhteys myyjäliikkeeseen tai valtuutettuun Seiko-kelloseppään.

Sukelluksen aikana

Huomioi seuraavat käyttösuhteet.



Kelloa voi käyttää seoskaasuilla sukeltamiseen näytön ilmaisella vesitiiviysalueella.



Älä käytä kellon nuppia tai painikkeita ollessasi veden alla.



Varo kolhaisemasta kelloa koviin esineisiin kuten kivet.



Kehysrenkaan kiertäminen muuttuu hieman raskaammaksi vedessä. Tämä ei ole mikään vika.

(11)

Sukelluksen jälkeen

Noudata hoito-ohjeita tarkasti sukelluksen jälkeen.



Huuhtelee merivesi kellosta makealla vedellä ja pyyhi se kuivaksi estääksesi ruostumisen. Älä huuhtelee kelloa suoraan hanasta juoksevilla vedellä. Kaada vesi ensin kulhoon ja liota kelloa pestessäsi sen.

Huom!

Riippuen ympäristöstä, jossa sukeltajan kelloa käytetään, sen sisäiset osat tai liike sekä sen kuori tai ranneke voivat vahingoittua. Tarkistuta kelloasi säännöllisesti n. kahden tai kolmen vuoden välein.

Kellokuoren rakenne

Alla esitetyissä mallityypeissä on huomioitava seuraava. Kierrettävä kehysrengas tai suojaava ulkokotelo on kiinnitetty tiukasti kellon säätöruuveilla.

Älä koskaan löysää asetusruuveja.



Asetusruuvi



Asetusruuvi

- Yllä olevat piirrookset ovat vain esimerkkiä varten ja saattavat tästä syystä poiketa hieman kellosi ulkonäöstä.

Varoitus!

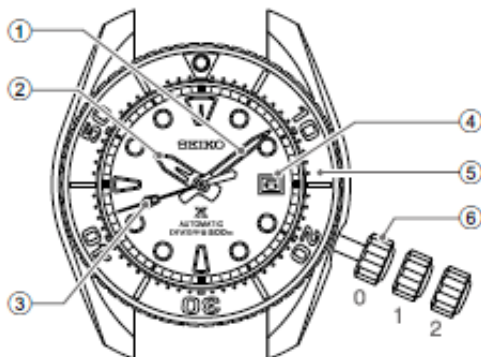
Älä koskaan löysää asetusruuveja, joita käytetään kehysrenkaan tai suojaakuoren kiinnittämiseen. Tämä voi aiheuttaa vaurioita ja löystymistä.

* Jos huomaat asetusruuvien olevan löysät tai toimivat epänormaalisti, ota yhteys kellon myyjään tai valtuutettuun Seiko-kelloseppään.

MEKAANISEN KELLON OMINAISUUDET (käsin vedettävä, automaattiveto)

- Tämä on mekaaninen kello, joka toimii toimii vetojousen synnyttämällä voimalla.
- Jos kello pysähtyy kokonaan, kierrä nuppia n. 20 kierrosta vetojousen jännittämiseksi, jolloin kello käynnistyy.
- Vaikka kvartsikellojen käyntitarkkuus ilmaistaan kuukausittaisella tai vuosittaisella arvolla, mekaanissa kelloissa se mitataan yleensä päivittäisillä eroilla (ts. määrä, jonka kellon käynti nopeutuu tai hidastuu yhdessä päivässä).
- Mekaanisten kellojen tarkkuus normaalikäytössä vaihtelee käyttöolosuhteiden mukaan (aika, jonka kello on ranteessa, ympäristö ja vetojousen jännitys).
- Kun kello altistuu voimakkaalle magnetismille, se voi alkaa tilapäisesti edistämään tai jättämään.
Voimakas magnetismi saattaa myös magnetisoida kellon osat. Tällaisessa tapauksessa kello on toimitettava valtuutetulle Seiko-kelloseppälle osien demagnetointia (magnetismin poisto) varten.

OSIEN NIMET JA TOIMINNOT



- 1 Minuuttioitin
- 2 Tuntioitin
- 3 Sekuntioitin
- 4 Päiväys
- 5 Kierrettävä kehysrengas (Bezel)
- 6 Nuppi

- Normaali asento (ei lukittu):
Vedä kello käsin (käsinvedettävä).
- Ensimmäinen naksahdusasento: Aikaeron säätö/
päiväyksen asetus
- Toinen naksahdusasento: Kellonajan asetus

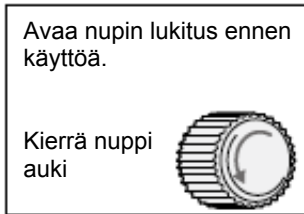
RUUVIKIERTEINEN NUPPI

Ruuvikierteisen nupin voi turvallisesti lukita, kun sitä ei käytetä. Tämä estää mahdolliset toimintavirheet ja parantaa kellon vesitiivyyttä.

- Ruuvikierteinen nuppi on avattava ennen sen käyttöä.
- Kierrä nuppi uudelleen kiinni, kun olet lopettanut sen käytön.

Nupin lukituksen avaus

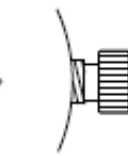
Kierrä nuppia vastapäivään.
Vedä nuppi ulos.



Nuppi on lukittu

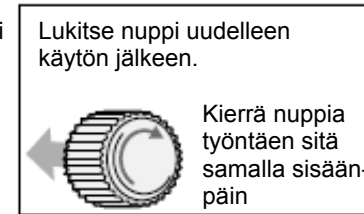


Nuppi on auki



Nupin lukitus

Kierrä nuppia myötäpäivään työntäen sitä samalla varovasti sisäänpäin.



- Lukitessasi nupin, kierrä sitä hitaasti varmistaen, että se on kunnolla kiinni. Älä käytä tarpeetonta voimaa, nupin kierteet voivat vahingoittua.

VETOJOUSEN JÄNNITTÄMINEN

- Tämä on automaattinen mekaaninen kello, jossa on manuaalinen jousenvetomekanismi.
- Vetojousi jännittyy automaattisesti normaalin käsivarren liikkeen avulla kellon ollessa ranteessa. Kellon jousen voi jännittää myös kiertämällä nuppia.
- Jos kello on pysähtynyt kokonaan voit käynnistää sen joko kiertämällä nupista (muista kiertää nuppi auki ennen toimenpidettä) tai heiluttamalla kättä edestakaisin, kunnes sekuntiosoitin alkaa liikkua. Aseta kellonaika ja päiväys ennen kellon kiinnittämistä ranteeseen. Kellon jousta ei voi jännittää kiertämällä nuppia vastapäivään. Tämä saattaa lisäksi rikkoa vetojousen.
- Kello toimii täydellä vedolla n. 70 tuntia.
- Kello saattaa edistää tai jättää hieman, ellei jousi ole täysin jännitetty. Pidä kelloa ranteessa yli 10 tuntia päivittäin välttääksesi tämän. Jos irrotat kellon ranteesta pitemmäksi ajaksi, muista vetää se päivittäin, mieluiten samaan aikaan.
- Jos kello on pysähtynyt vetovoiman loputtua jousesta, nupin kiertäminen ei käynnistä kelloa välittömästi. Tämä johtuu mekaanisten kellojen ominaisuuksista, sillä jousen vääntömomentti tai voima on matala jännittämisen alussa. Sekuntiosoitin alkaa liikkua, kun vääntömomentti saavuttaa tietyn asteen vetojousen jännittyessä. Kellon edestakainen heiluttaminen voi nopeuttaa sen käynnistymistä.

AJAN JA PÄIVÄYKSEN ASETUS

Kellon päiväys on suunniteltu vaihtumaan 24 tunnin välein. Päiväys vaihtuu n. klo 24:00 keskiyöllä.

Päiväys vaihtuu klo 12:00 keskipäivällä, jos AM/PM-asetus on väärä.

Varoitus!

Älä aseta päiväystä klo 9:00 p.m. - klo 1:00 a.m. välisenä aikana, sillä tämä saattaa aiheuttaa päiväyksen väärän vaihtumisen.

1 Kierrä nuppi auki.

Katso osio "Ruuvikierteinen nuppi".

2 Vedä nuppi ulos ensimmäiseen naksahdukseen asti.

3 Päiväys asetetaan kiertämällä nuppia vastapäivään.

Kierrä nuppia, kunnes näyttöön ilmestyy edellinen päiväys.

Esimerkki: Valitse "5" asettaaksesi päiväyksen asetukseksi "6".

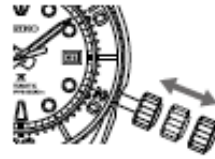


Vedä nuppi ulos ensimmäiseen naksahdukseen asti.

(11)

4 Vedä nuppi ulos toiseen naksahdukseen asti ja aseta aika.

Vedä nuppi ulos, kun sekuntiosoitin on klo 12 asennossa. Sekuntiosoitin pysähtyy. Kierrä nuppia siirtääksesi osoittimia eteenpäin, kunnes päiväys vaihtuu seuraavaan. Aika on nyt asetettu A.M. jaksoa varten. Siirrä osoittimet oikeaan aikaan.



5 Työnnä nuppi takaisin sisään aikamerkin mukaan.

Sekuntiosoitin alkaa liikkua välittömästi.

* Puhelimen aikasignaali palvelu auttaa asettamaan sekuntiosoitimen tarkasti.

6 Lukitse nuppi uudelleen.

* Katso osio "Ruuvilukittava nuppi".

Huom!

Mekaanisten kellojen mekanismi on erilainen kuin kvartsikellojen. Asetaessasi aikaa, säädä minuuttiosoitin ensin hieman haluamasi ajan taakse ja sitten eteenpäin tarkkaan aikaan.

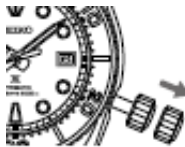
Päiväyksen säätö kuukauden lopussa

Päiväyksen säätäminen on tarpeellista 30 päiväisten kuukausien jälkeisenä ensimmäisenä päivänä.

Esimerkki: Päiväyksen säätäminen A.M. jakson aikana 30-päiväisen kuukauden jälkeisenä ensimmäisenä päivänä.

Kellon päiväryssä näkyy numeron "1" sijasta numero "31". Vedä nuppi ulos ensimmäiseen naksahdukseen asti.

Kierrä nuppia vastapäivää asettaaksesi päiväysnumeroksi "1" ja työnnä sitten nuppi takaisin sisään normaaliasentoon.



Vedä nuppi ulos ensimmäiseen naksahdukseen asti.

Huom!

- Työnnä nuppi kokonaan sisään perusasentoon.
- Vältä päivämäärän säätöä klo 9 PM - klo 1 AM välisenä aikana, sillä se saattaa aiheuttaa vahinkoa.

KIERRETTÄVÄN KEHYSRENKAAN KÄYTTÖ

Asettamalla kierrettävän kehysrenkaan etukäteen voit mitata kuluneen ajan ko. tapahtuman alkamisesta lähtien.

- 1 Mitattavaksi haluamasi tapahtuman käynnistyessä (esim. aloittaessasi sukelluksen), kierrä kehysrengasta siten, että renkaassa oleva ▼ merkki kohdistuu minuutti-osoittimeen.

* Kierrettävää kehysrengasta voi pyörittää ainoastaan vastapäivään. Älä yritä kiertää sitä myötäpäivään.

Esim: Aloittaessasi sukelluksen klo 10:10 am.



Kohdista ▼ merkki minuuttiosoitimen mukaan.

Kierrettävän renkaan pyörimissuunta.

- 2 Lue kierrettävän kehysrenkaan asteikosta luku johon minuuttiosoitin osoittaa. Kierrettävän kehysrenkaan asteluku ilmaisee kokonaisajan. Kierrettävän kehysrenkaan asteluku, johon minuuttiosoitin osoittaa ilmaisee kokonaisajan.

* Viereinen piirros on vain esimerkki, joten se ei välttämättä ole täsmälleen sama kuin kellosi.

Esim: Kun aikaa on kulunut 20 minuuttia.



Kokonaisaika

Vain yhteen suuntaan kiertyvä kehysrengas

Koska happipullon jäljellä olevan ilmamäärän arviointi perustuu sukellukseen kuluneeseen aikaan, sukeltajan kellon kierrettävä kehys on suunniteltu pyörimään vain vastapäivään, estämään kelloa näyttämästä todellista aikaa lyhemmän ajan.

Huom!

Varmista ennen sukellusta, että happipullon jäljellä oleva ilmamäärä varmasti riittää. Käytä kierrettävää kehysrengasta ainoastaan suuntaa antavana.

(11)

PÄIVITTÄINEN HOITO

Kello vaatii hyvää päivittäistä hoitoa

- Älä pese kelloa nupin ollessa ulosvedetyssä asennossa.
- Pyyhi kosteus, hiki tai lika kellosta käyttämällä pehmeää pyyhettä.
- Jos kello on ollut kosketuksessa meriveteen, huuhtele se makealla vedellä ja kuivaa huolellisesti. Älä päästä vettä hanasta suoraan kellon päälle. Laske vesi ensin johonkin kulhoon ja huuhtele kello sitten. Muista kuivata hyvin.
- * Älä pese kelloa, jos siinä on merkintä "Non-water resistant" tai "water resistant for everyday life". Katso osio "Suorituskyky ja tyyppi".

Kierrä kellon nuppia ajoittain

- Kierrä nuppia ajoittain estääksesi ruosteen muodostumisen.
- Samaa käytäntöä on noudatettava ruuvikierteisen kellon kanssa. Katso osio "ruuvikierteinen nuppi".

SUORITUSKYKY JA TYYPPI

Kaliiperi ja suorituskyky on merkitty kellon takakuoreen.



- Yllä oleva piirros on tarkoitettu vain esimerkiksi, se ei välttämättä ole samanlainen kuin oma kellosi.

LUMIBRITE

Jos kellossa on lumibrite

Lumibrite on valoa loistava maali, joka imee ja taltioi energiaa auringosta ja valaisinlaitteista lyhyessä ajassa säteillen sitten valoa pimeässä. Altistamalla kellon yli 500 luxin valolle n. 10 minuutiksi, Lumibrite säteilee valoa 3 - 5 tuntia. Huomioi kuitenkin, että sen valaisuteho heikkenee asteittain ajan mittaan. Valonsäteilyn kesto vaihtelee myös paikan mukaan, jossa kello on altistettuna valolle ja etäisyydellä.

- Yleisesti ottaen, kun siirrytään valoisasta paikasta paikkaan joka on pimeä, ihmisen silmä tarvitsee hieman aikaa sopeutuakseen hämärään, jolloin yksittäisten esineiden erottaminen vaikeutuu (Dark adaption).
- Lumibrite on valoa loistava maali joka taltioi ja säteilee valoa. Tämä on täysin vaaraton ihmisille ja ympäristölle. Se ei sisällä mitään myrkyllisiä tai radioaktiivisia aineita.


Kirkkaustasot

Olosuhteet		Valaistus
Auringonvalo	Kaunis sää	100 000 luxia
	Pilvinen sää	10 000 luxia
Sisällä (ikkunapuoli) päivällä	Kaunis sää	enemmän kuin 3000 luxia
	Pilvinen sää	1000 - 3000 luxia
	Sadesää	alle 1000 luxia
Valolaitteisto (40 wattia) loistevalo	Etäisyys kelloon: 1 metri	1000 luxia
	Etäisyys kelloon: 3 metriä	500 luxia (huonekeskiarvo)
	Etäisyys kelloon: 4 metriä	250 luxia

ANTIMAGNEETTISET OMINAISUUDET

Kellon altistuessa magnetismille se voi alkaa edistämään, jättämään tai pysähtyä kokonaan.

Sukeltajakellojen antimagneettinen suorituskyky vastaa tai ylittää luokan JIS 1.

Varoitus!	
Kellon takakuoreessa	Käyttöolosuhteet
Ei näyttöä	Pidä kello yli 5 cm etäisyydellä magneettisista tuotteista (JIS-taso 1)
	Pidä kello yli 1 cm etäisyydellä mahneettisista tuotteista (JIS-taso 2)

(11)

Jos kello magnetisoituu ja sen tarkkuus huononee taulukkoon merkityn arvon yli normaalikäytössä, kello on toimitettava Seiko-kellosepälle demagnetointia varten. Toimenpide veloitetaan asiakkaalta, vaikka se tapahtuisi takuuajan sisällä.

Magnetismin vaikutus kelloon

Sisäänrakennettu tasapainojousi on altistunut voimakkaalle ulkoiselle magneettikentälle.



RANNEKE

Kellon ranneke koskettaa ihoa suoraan ja likaantuu hiestä tai pölystä. Hoidon puute voi siksi nopeuttaa rannekkeen heikkenemistä, aiheuttaa ihoärsytystä tai tahrata hihan reunan.

Metalliranneke

- Kosteus, hiki tai lika voi aiheuttaa ruostumattoman teräksen ruostumista, jos kosketus on pitkäaikainen.
- Hoidon puute voi synnyttää keltaista värjäytymistä paidan hihansuuhun.
- Pyyhi kosteus, hiki tai lika pehmeällä liinalla mahdollisimman pian.
- Pese rannekkeen liitoskohdat vedellä ja harjaa ne pehmeällä hammasharjalla (suojaa kellon kuori käärimällä sen muoviin).
- Koska joidenkin rannekkeiden tapit ovat ruostumatonta terästä, joiden kestävyys on suuri, ruostetta voi kuitenkin ajan mittaan muodostua.
- Jos ruoste pääsee etenemään, nastat voivat pudota ja ranneke irtoaa kellosta tai lukko ei avaudu.
- Ulostyöntyvät tapit voivat aiheuttaa loukkaantumisen. Toimita kello tällaisessa tapauksessa Seiko-kellosepälle uuden rannekkeen vaihtoa varten.

Polyuretaaniranneke

- Polyuretaaniranneke on altis valon aiheuttamalle värjäytymiselle ja voi huonontua liuotainaineiden tai ilmakehän kosteuden vaikutuksesta.
- Läpikuultava, valkoinen tai vaalensävyinen ranneke absorboi helposti muita värejä, jolloin seurauksena on värien sekoittuminen ja värjäytyminen.
- Pese lika pois vedellä ja pyyhi kuivalla liinalla. (Suoja kello käärimällä muovikelmu sen ympärille.)
- Vaihda ranneke uuteen, kun sen joustavuus alkaa vähetä. Jos jatkat tällaisen rannekkeen käyttöä se haurastuu ja saattaa murtua.

(11)

Silikoniranneke

- Silikoniranneke likaantuu ja värjäytyy helposti. Pyyhi lika rannekkeesta märällä rätillä tai puhdistusliinalla.
- Toisista kellonhihnnoista poiketen silikonihihnaan ilmaantuneet halkeamat voivat aiheuttaa sen katkeamisen. Varo vahingoittamasta ranneketta terävällä työkalulla.

Huomautuksia koskien ihoärsytystä ja allergiaa.	Rannekkeiden aiheuttamat ihoärsytykset johtuvat metallista tai nahasta, pölystä tai itse rannekkeesta.
Huomautuksia koskien rannekkeen pituutta.	Säädä rannekkeen pituus siten, että sen ja ranteen väliin jää pieni rako ilmanvirtausta varten. Rannekkeen ja ranteen välinen rako on sopiva, kun sinne sopii sormi.



RANNEKKEEN PIKASÄÄTÖ

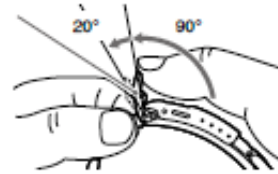
Jos kellosi ranneke on varustettu pikasäätimellä, rannekkeen pituutta voi helposti säätää. Tämä on erittäin hyödyllinen pitäessäsi kelloa märkäpuvun päällä.

- 1 Nosta läppä ylös n. 90°, kunnes se on täysin pystyasennossa. Paina sitä sitten alaspäin n. 20° verran ja pidä paikoillaan.** Läppä

- Älä paina läppää väkivalloin, toimenpide vaatii vain kevyen painamisen.

- 2 Vedä ranneketta kevyesti klo 6 puolelle kaarevan linjan mukaan vetääksesi luistin ulos.**

- Tämä vaatii vain vähän voimaa. Älä vedä rannekkeesta liian voimakkaasti.
- Luistia voi vetää n. 30 mm. Varo vetämämästä tämän rajan yli.



Rannekkeen klo 6 puoli



- 3 Nosta salpa ylös samalla, kun painat painonappia avataksesi soljen. Laita sitten kello ranteeseen.**

Salpa Painonappi



- 4 Sulje ensin salpa (4-1) ja sitten läppä (4-2).**

Läppä (4-2) Salpa (4-1)



- 5 Pidä kiinni rannekkeen molemmilta puolilta ja säädä luistin pituutta, kunnes se on riittävän tiukalla ranteessa.**



(11)

RANNEKKEEN PIDENTÄJÄ

Rannekkeen pituutta on helppo hienoäättää, jos metallirannekkeessa on pidennystoiminto.

1 Nosta läppä ylös.



2 Avaa salpa painamalla samalla painonappia.

- Avattuasi salvan, paina läppä takaisin normaaliasentoon turvallisuuden varmistamiseksi.



3 Avaa kaksiosainen taitto-osa nuolen osoittamaan suuntaan.

- Taitto-osan avaaminen vaatii hieman voimaa. Napsautaminen ilmaisee avautumisen.



Rannekepidentäjän kaksiosainen taitto-osa

4 Siirrä pidentäjän ylempää kuoriosaa nuolen osoittamaan suuntaan ja vedä se sitten ylös pidentääksesi kaksiosaisen taitto-osan täyteen pituuteen.

Rannekepidentäjän ylempi kuori



5 Laita kello ranteeseen ja sulje ensin salpa (5-1) ja sitten läppä (5-2).

- Suorita yllä esitetyt toimenpiteet käänteisessä järjestyksessä, kun haluat avata rannekkeen pidentäjän. Avautuessaan se jälleen napsahtaa.



Kellon hoito

- Suositamme kellon säännöllistä tarkistusta ja puhdistusta n 2-3 vuoden välein, jotta kellon toiminta säilyy optimissa.
- Kellon mekaanisen koneiston toimivuuden säilyttämiseksi, osien öljy, säädöt ja kuluneisuus on tarkistettava säännöllisesti. Kellon mekaaniset osat kuluvat ja öljy kuivuu ajan mittaan olosuhteista riippuen, jolloin kello alkaa jättää tai voi pysähtyä kokonaan.
- Koska kellon tiivisteet huononevat pitkän ajan kuluessa, sen vesitiivisyys heikkenee ja sisälle voi tunkeutua vettä. Toimita kello tällaisessa tapauksessa Seiko-kellosepälle tiivisteiden vaihtamiseksi.
- Kellon käyntitarkkuus palautuu, kun se on puhdistettu ja kuluneet osat vaihdettu.

Varoitus!

Sukeltajan kellon sisäiset osat, niiden toimivuus sekä ranneke on tarkistettava säännöllisesti 2-3 vuoden välein.

MEKAANISTEN KELLOJEN TARKKUUS

- Mekaanisten kellojen tarkkuus ilmaistaan yleensä yhden viikon aikana mitattujen päivittäisaikojen keskiarvona.
- Mekaanisten kellojen käyntitarkkuus voi poiketa ilmoitetuista tarkkuusarvoista olosuhteista johtuen, kuten ranteessapitoaika, käsivarren liike, vetojousen jännitysaste jne.
- Mekaanisten kellojen avainkomponentit ovat metallit, jotka laajenevat tai supistuvat niihin kohdistuvista lämpötiloista. Mekaanisten kellojen taipumus on hieman jätättää korkeissa lämpötiloissa ja vastaavasti edistää matalissa lämpötiloissa.

Vetojousen toiminta ja tarkkuus

Käyttömekanismin kunnossa pitäminen on tärkeää kellon käyntitarkkuuden säilyttämiseksi. Mekaanisten kellojen käyttövoima vaihtelee vetojousen jännitysasteesta riippuen. Käyttövoima heikkenee jousen jännityksen pienentyessä. Tarkkuus säilyy suhteellisen hyvänä, kun itsevetävää kelloa pidetään ranteessa ja vetojousi täydessä jännityksessä, kiertämällä nupista tarvittaessa.

(11)

Magnetismin vaikutus

Mekaaninen kello saattaa alkaa jättämään/edistämään väliaikaisesti altistuessaan ulkoiselle magnetismille. Osien magnetisoituminen riippuu magnetismin voimasta. Toimita kello tällaisissa tapauksissa valtuutetulle Seiko-kellosepälle korjattavaksi ja demagnetoitavaksi (magnetismin poisto).

VIANETSINTÄ

Ongelma	Mahdollinen syy	Ratkaisu
Kello on pysähtynyt	Vetojouta ei ole jännitetty.	Lisää jouseen vetoa nuppia kiertämällä ja aseta aika. Ota yhteys myyjäliikkeeseen ellei kello vielääkään toimi.
Kello edistää tai jättää väliaikaisesti.	Kello on jätetty erittäin korkeaan tai matalaan lämpötilaan pitkäksi ajaksi.	Palauta kellon lämpötila normaaliksi ja aseta aika. Tarkista, että kello toimii normaalisti, kun pidät sitä ranteessa 5°C - 35°C välisessä lämpötilassa.
	Kello on ollut voimakkaan magneettikentän synnyttävän esineen läheisyydessä.	Siirrä kello etäälle magneettilähteestä ja aseta aika uudelleen. Ota yhteys myyjäliikkeeseen, jos tilanne ei korjaannu.
	Kello on pudonnut, iskeytynyt kovaan pintaan tai altistunut voimakkaalle tärinälle.	Jos tarkkuus ei palaudu asetettuasi ajan, ota yhteys myyjäliikkeeseen.
	Kelloa ei ole tarkastettu yli 3 vuoteen.	Ota yhteys myyjäliikkeeseen.

Ongelma	Mahdollinen syy	Ratkaisu
Päiväys vaihtuu klo 12 keskipäivällä.	AM/PM-asetus on väärä.	Siirrä osoittimia eteenpäin 12 tuntia.
Näytön lasin sisäpinta on sumuinen.	Kellon sisälle on päässyt pieni määrä vettä, johtuen tiivisteen heikkenemisestä.	Ota yhteys kellon myyjäliikkeeseen.

TEKNISET TIEDOT

Kaliiperi	6R35
Ominaisuudet	3 osoitinta (tunti-, minuutti- ja sekuntiosoitin), päivärytinäyttö
Värähtelyt/tunti	21,600 värähtelyä/tunti (6 värähtelyä/sekunti)
Tarkkuus (päivittäisarvo)	+25 — -15 sekuntia (kellon ollessa ranteessa 5°C - 35°C välisessä lämpötilassa)
Vetojärjestelmä	Automaattisesti kelautuva vetojärjestelmä, jossa myös manuaalinen veto-mekanismi
Käyntiaika täydellä vedolla	Keskimäärin 70 tuntia
Kivien lukumäärä	24 kiveä

* Yllä esitetyt arvot ovat tehtaan säätämiä.

* Mekaanisten kellojen ominaisuuksien takia päivittäinen arvo ei välttämättä asetu ilmoitetun alueen rajojen sisälle, riippuen käyttöolosuhteista kuten kuinka kauan kello on ollut ranteessa, lämpötilasta, käden liikkeestä tai onko vetojousi täydessä jännityksessä, jne.